



La sfida demografica nelle «terre alte»

*Distribuzione e dinamiche della popolazione residente nei territori italiani dell'arco alpino
per aree orografiche omogenee e indici di accessibilità*

Federico Callegari

Responsabile Settore Studi e Statistica
Camera di Commercio di Treviso-Belluno

Trento, martedì 03 marzo 2026

FOCUS DI ANALISI

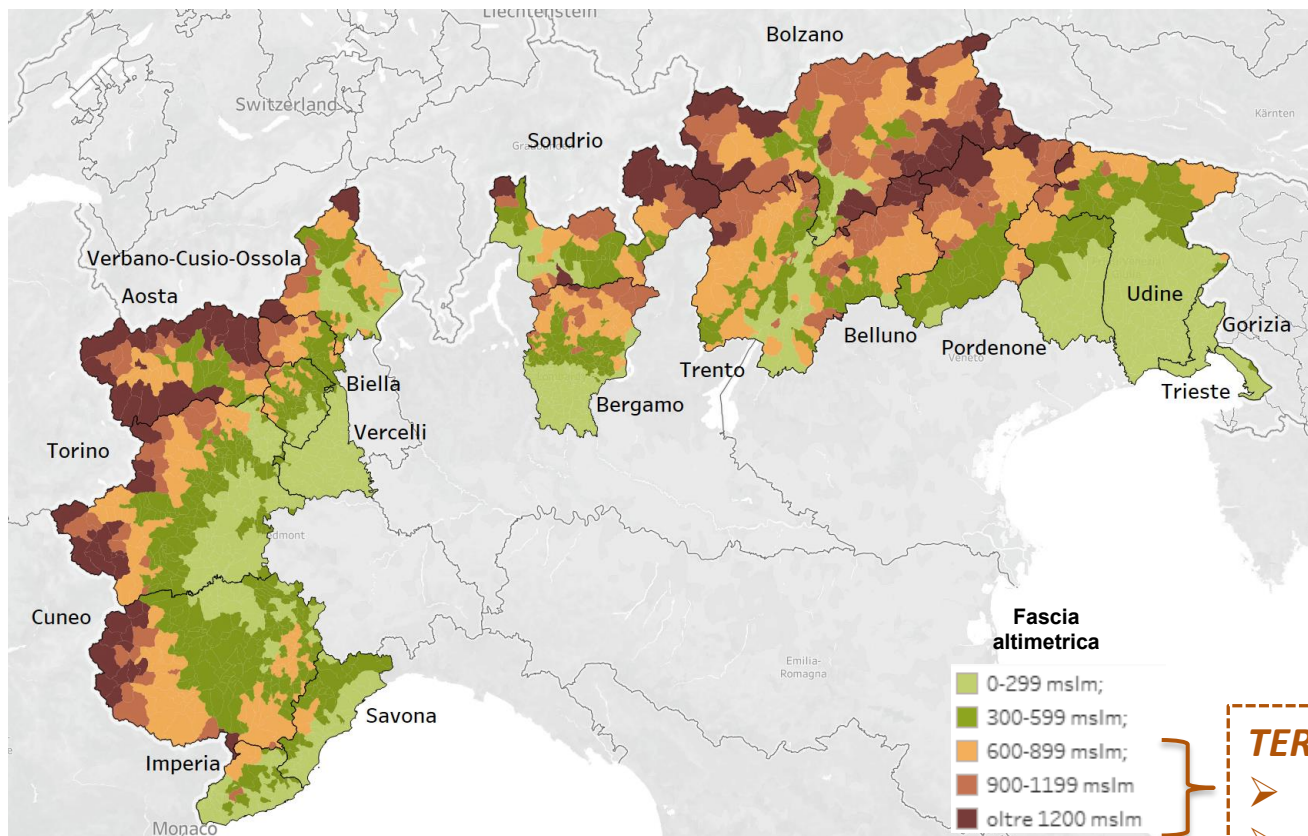
- Consistenza e dinamiche della popolazione nelle **17 province (*)** italiane che costituiscono l'arco alpino.
- Aggregato generale della popolazione scomposto per:
 - *fasce altimetriche*
 - *livelli di perifericità (classificazione SNAI)*
 - *Indice di densità turistica*
 - *Indice di vecchiaia*
- Con queste variabili di segmentazione sono stati ricavati sottoinsiemi di popolazione... che aprono ulteriori piste di approfondimento:
 - *La quantificazione di chi vive in territorio montano e/o in aree (montane o non) svantaggiate in termini di accesso ai servizi...*
 - *La maggiore intensità che in questi territori assumono le dinamiche di denatalità, spopolamento, invecchiamento, talvolta condizionate anche dall'attività turistica...*
 - *...concorrono a creare più consapevolezza di **quanto sia complessa la relazione tra società, economia e luoghi**. Con un implicito invito a studiare questa relazione in tutte le sue sfaccettature.*

(*) Le 17 province considerate (in ord. alfabetico)

Belluno	Imperia	Trieste
Bergamo	Pordenone	Udine
Biella	Savona	Valle d'Aosta
Bolzano	Sondrio	Verbano Cusio Ossola
Cuneo	Torino	Vercelli
Gorizia	Trento	

La mappatura dei comuni analizzati per fascia altimetrica

Identificazione del territorio montano e della relativa popolazione residente al 31.12.2024



Nel territorio complessivo:

1.875 Comuni

7,6 milioni di abitanti

(incluse TS e GO)

di cui

sopra i 900 mslm:

- **268 Comuni (14,3%)**
- **340.100 abitanti (4,4%)**

di cui

tra i 600-899 mslm:

- **360 Comuni (19,2%)**
- **454.425 abitanti (5,9%)**

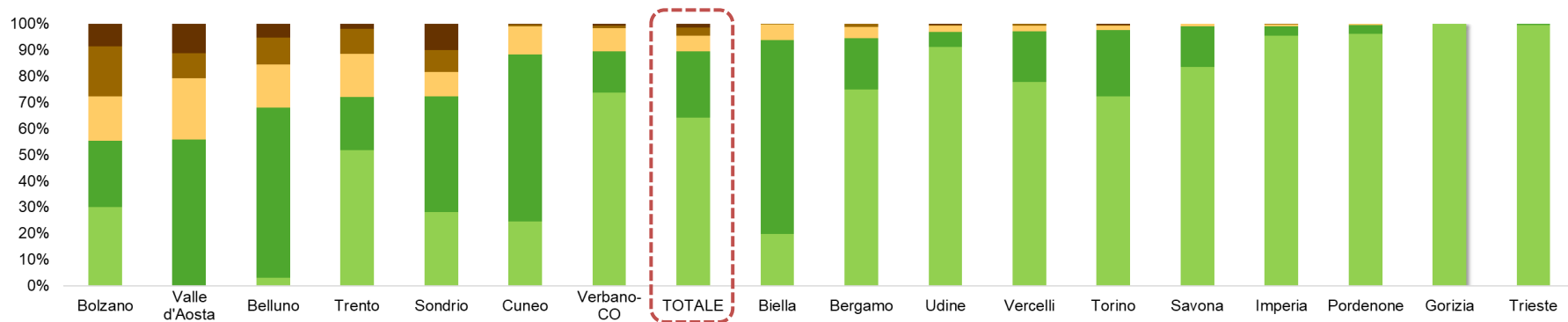
TERRITORIO MONTANO

➤ **628 Comuni (33,5%)**

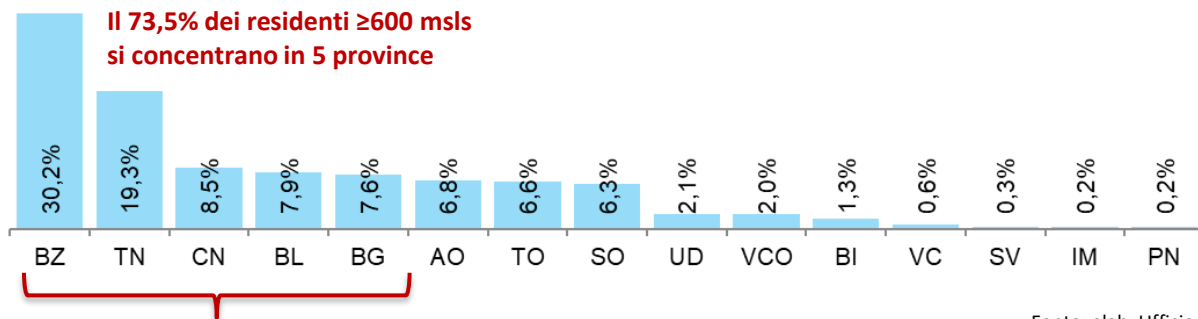
➤ **795mila abitanti (10,4%)**

Distrib. % popolazione nelle singole province per fasce altimetriche di residenza

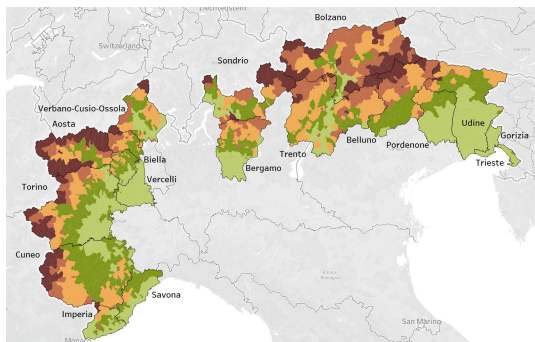
Ordinamento province per incidenza popolazione sopra i 600 mslm



POPOLAZIONE oltre 600 mslm %	Bolzano	Valle d'Aosta	Belluno	Trento	Sondrio	Cuneo	Verbano-CO	TOTALE	Biella	Bergamo	Udine	Vercelli	Torino	Savona	Imperia	Pordenone	Gorizia	Trieste
v.a.	44,5%	44,1%	31,9%	28,0%	27,8%	11,6%	10,5%	10,4%	6,3%	5,4%	3,2%	2,7%	2,4%	1,0%	0,9%	0,5%	0,0%	0,0%
v.a.	240.332	54.030	63.043	153.207	49.788	67.616	16.165	794.525	10.599	60.284	16.340	4.528	52.559	2.652	1.820	1.562	0	0



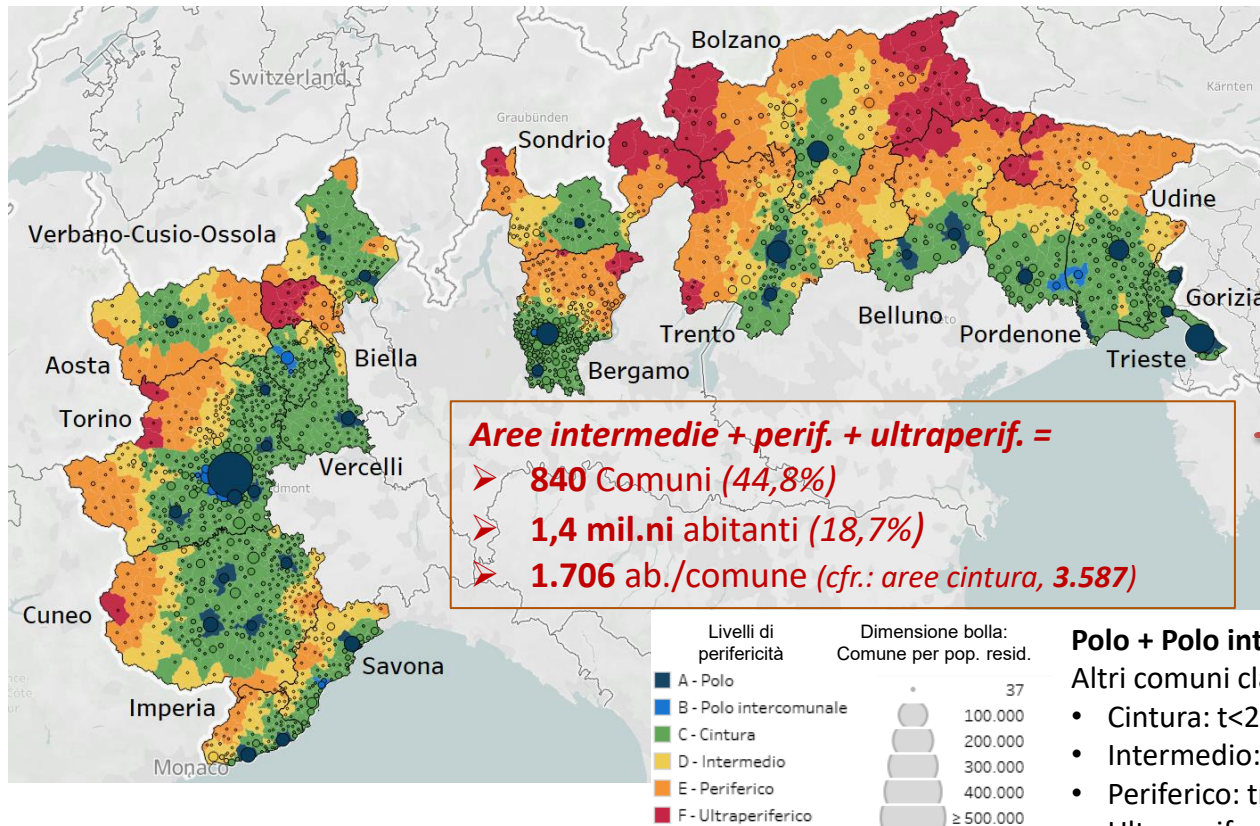
Comuni e popolazione residente *per fascia altimetrica*: riepilogo tabellare



Fascia altimetrica	N. Comuni	Comp. % Comuni	Popolazione	Comp. % Popolazione
0-299 mslm;	651	34,7%	4.908.483	64,2%
300-599 mslm;	596	31,8%	1.940.383	25,4%
600-899 mslm;	360	19,2%	454.425	5,9%
900-1199 mslm	163	8,7%	229.410	3,0%
oltre 1200 mslm	105	5,6%	110.690	1,4%
TOTALE	1.875	100,0%	7.643.391	100,0%

Fonte: elab. Ufficio Studi e Statistica CCIAA di Treviso – Belluno su dati Istat

La mappatura dei comuni in base alla classificazione SNAI per livelli di perifericità.



Nel territorio complessivo:

- **1.875 Comuni**
- **7,6 milioni di abitanti**
(include TS e GO)

di cui aree intermedie:

- **407 Comuni (21,7%)**
- **826.165 abitanti (10,8%)**

di cui aree periferiche o ultraperif.

- **433 Comuni (23,1%)**
- **606.563 abitanti (7,9%)**

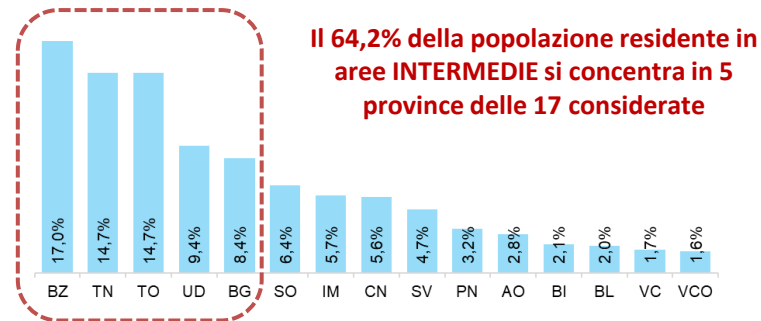
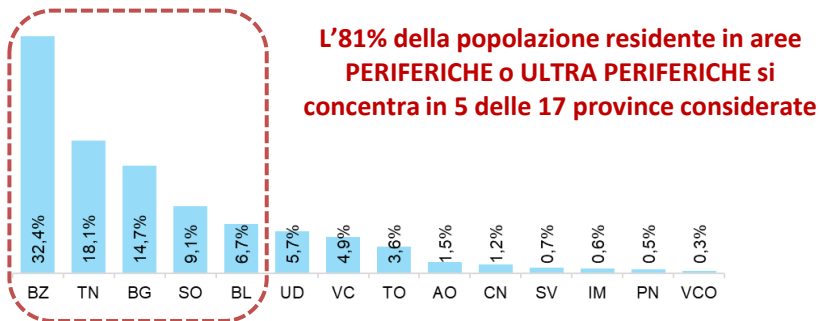
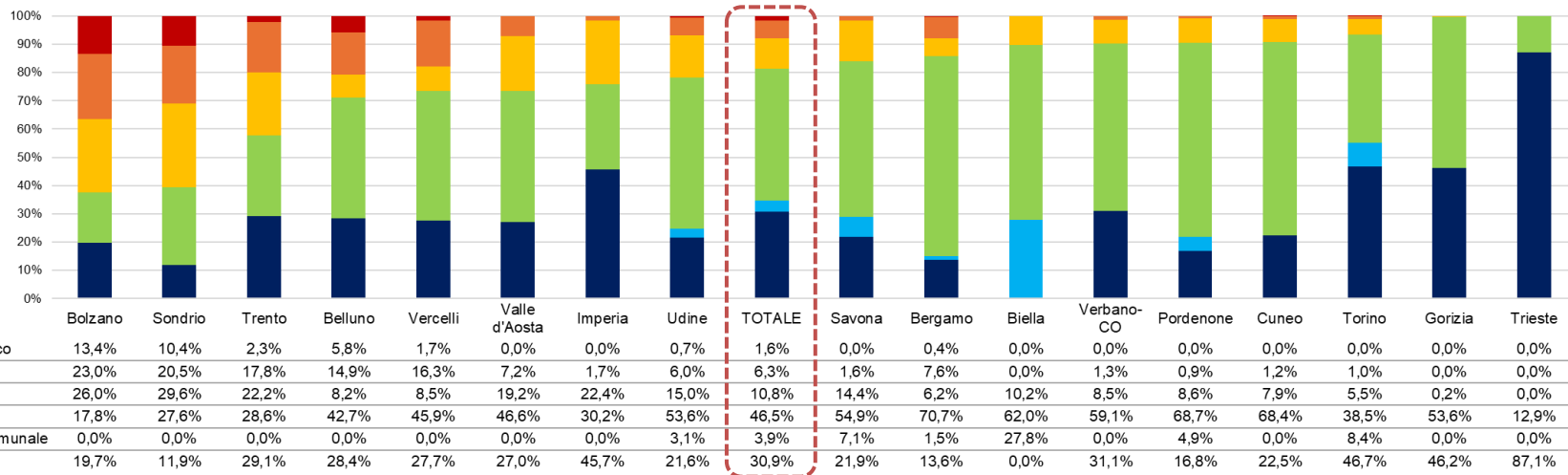
Aree intermedie + perif. + ultraperif. =

- **840 Comuni (44,8%)**
- **1,4 mil.ni abitanti (18,7%)**
- **1.706 ab./comune (cfr.: aree cintura, 3.587)**

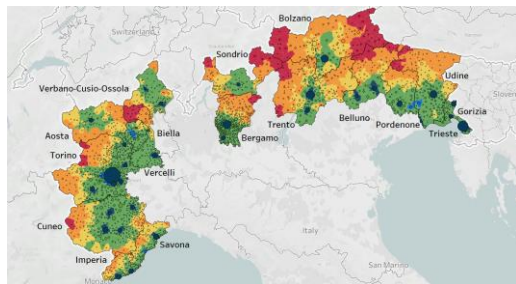
Polo + Polo intercomunale: Centro di offerta di servizi
Altri comuni classificati in base a indice di accessibilità:

- Cintura: $t < 20'$
- Intermedio: tra $20'$ e $40'$
- Periferico: tra $40'$ e $75'$
- Ultraperiferico: $> 75'$

Distribuzione % popolazione nelle singole province per livelli di perifericità dei comuni di residenza. Ordinamento province per incidenza popolazione con livello di perifericità D, E o F



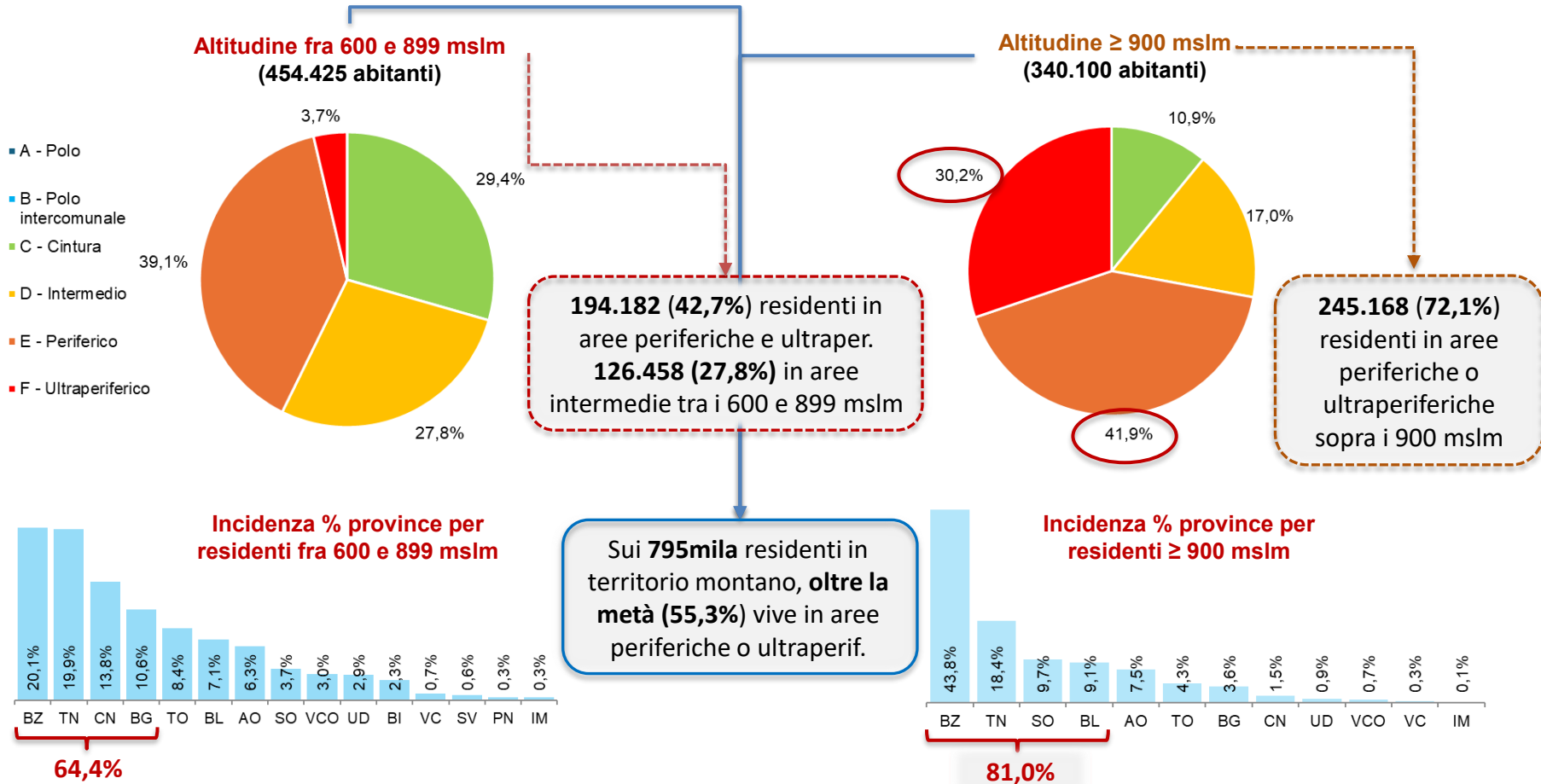
Comuni e popolazione in base alla classificazione SNAI per livelli di perifericità: riepilogo tabellare.



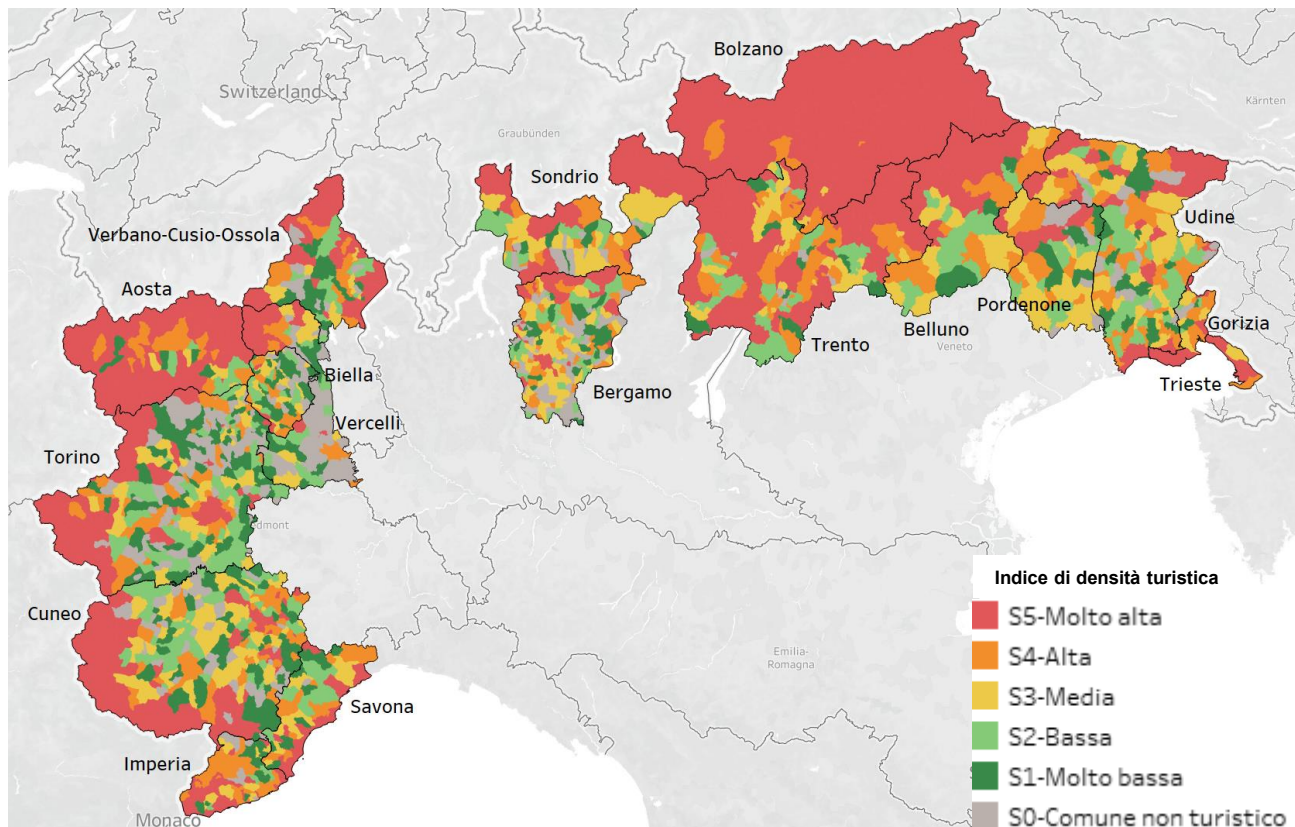
Livelli di perifericità	N. Comuni	Comp. % Comuni	Popolazione	Comp. % Popolazione	popolazione media per Comune
A - Polo	31	1,7%	2.360.972	30,9%	76.160
B - Polo intercomunale	14	0,7%	298.101	3,9%	21.293
C - Cintura	990	52,8%	3.551.590	46,5%	3.587
D - Intermedio	407	21,7%	826.165	10,8%	2.030
E - Periferico	356	19,0%	480.726	6,3%	1.350
F - Ultraperiferico	77	4,1%	125.837	1,6%	1.634
TOTALE	1.875	100,0%	7.643.391	100,0%	4.076

Intersecando le dimensioni di analisi dell'altimetria e dei livelli di perifericità dei territori

Distrib. % popolazione residente ≥ 600 mslm in base al livello di perifericità dei comuni



La mappatura dei comuni per indice di densità turistica



Nell'area:

**1.875 Comuni per
7.643.391 abitanti**

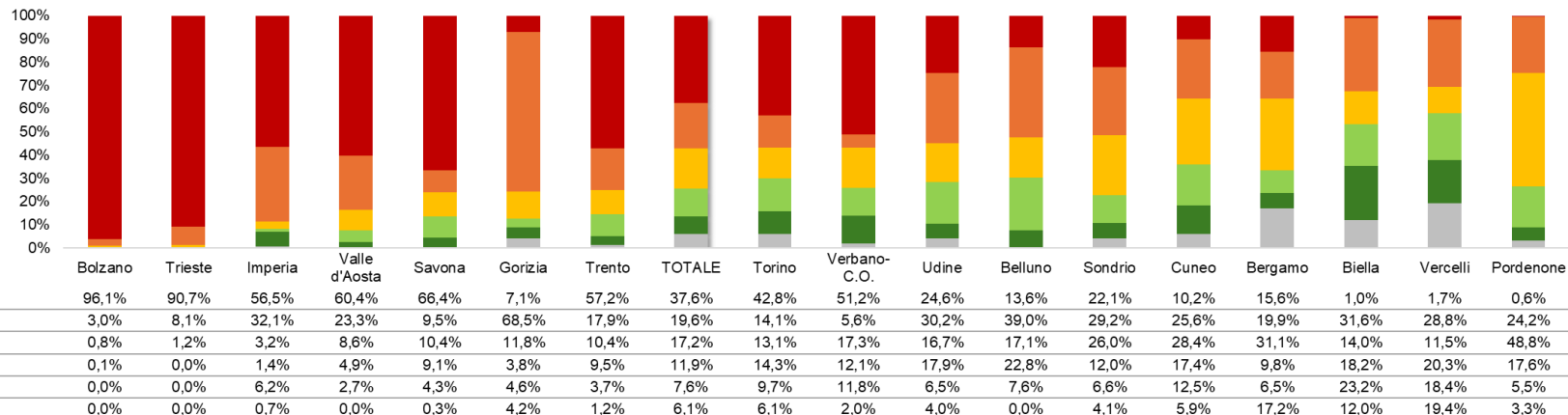
**di cui
in aree a densità turistica
alta o molto alta:**

**783 Comuni
(41,8% del totale)**

**4.371.856 abitanti
(57,2% del totale)**

Distrib. % popolaz. nelle singole province per Indice di Densità Turistica

Ordinamento delle province da sx per % residenti in Comuni con IDT alta o molto alta

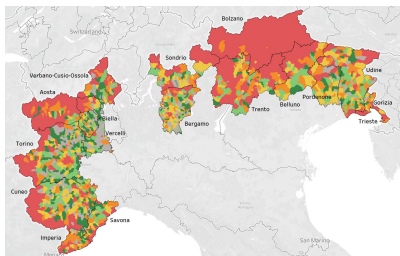


POP. in Comuni a densità turistica:

Alta o Molto Alta	
%	99,1% 98,8% 88,5% 83,7% 75,9% 75,6% 75,1% 57,2% 56,9% 56,8% 54,8% 52,5% 51,3% 35,8% 35,5% 32,7% 30,5% 24,8%
v.a.	535.003 224.984 185.377 102.591 202.640 104.653 410.686 4.371.856 1.253.146 87.059 282.983 103.846 91.879 208.111 396.214 54.965 50.637 77.082

«La pressione degli affitti brevi per turisti. Sono 691.372 le strutture ricettive registrate nella Banca dati del Ministero del Turismo: oltre il 71% sono alloggi privati in affitto gestiti in forma non imprenditoriale» - DAL 59° RAPPORTO CENSIS PRESENTATO IL 10.12.2025

Comuni e popolazione in base all'indice di densità turistica: riepilogo tabellare.



Indice densità turistica	N. Comuni	Comp. % Comuni	Popolazione	Comp. % Popolazione
S0-Comune non turistico	312	16,6%	467.909	6,1%
S1-Molto bassa	257	13,7%	577.539	7,6%
S2-Bassa	236	12,6%	912.836	11,9%
S3-Media	287	15,3%	1.313.251	17,2%
S4-Alta	296	15,8%	1.499.735	19,6%
S5-Molto alta	487	26,0%	2.872.121	37,6%
TOTALE	1.875	100,0%	7.643.391	100,0%
S1-S2 - Molto bassa o bassa	493	26,3%	1.490.375	19,5%
S4-S5 - Alta o molto alta	783	41,8%	4.371.856	57,2%

Fonte: elab. Ufficio Studi e Statistica CCIAA di Treviso – Belluno su dati Istat

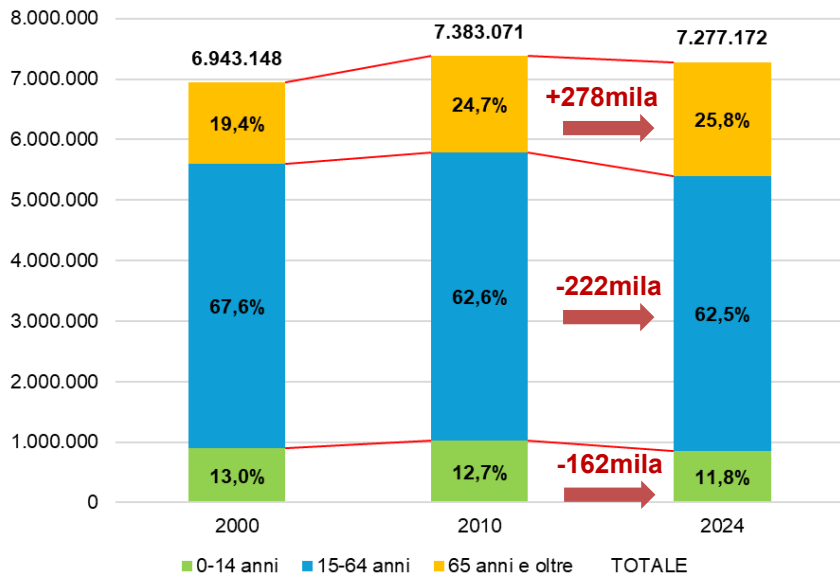
Le dinamiche demografiche (*)

(*) escluse le province di Trieste e Gorizia per accordi di progetto

Variazioni assolute e percentuali della popolazione per classi di età.

Periodo 2000-2024. Territorio complessivo e confronto con territorio ≥ 600 mslm

TERRITORIO COMPLESSIVO



Età	Pop. al:			Variazioni %		
	2000	2010	2024	10/00	24/10	24/00
0-14 anni	901.679	1.017.869	855.621	12,9%	-15,9%	-5,1%
15-64 anni	4.695.566	4.766.331	4.544.693	1,5%	-4,7%	-3,2%
65 anni e oltre	1.345.903	1.598.871	1.876.858	18,8%	17,4%	39,4%
TOTALE	6.943.148	7.383.071	7.277.172	6,3%	-1,4%	4,8%

Indice di vecchiaia 149,3 157,1 219,4

TERRITORIO ≥ 600 mslm

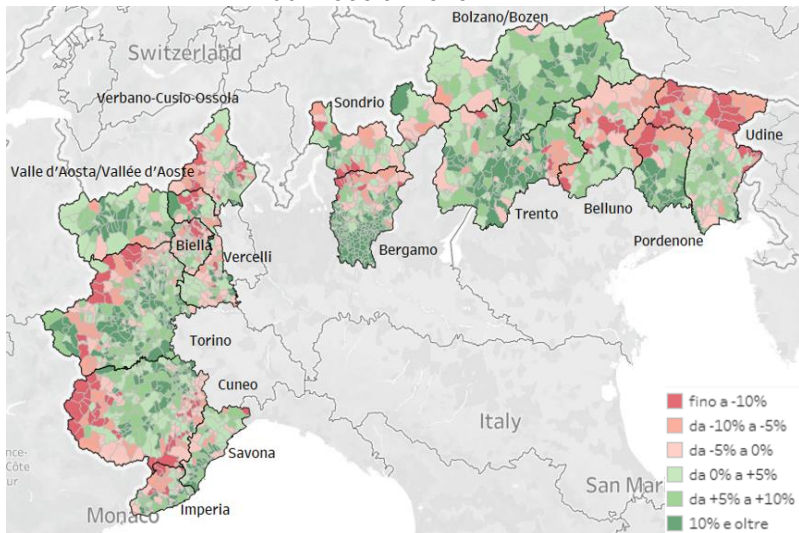
Età	Pop. al:			Variazioni %		
	2000	2010	2024	10/00	24/10	24/00
0-14 anni	117.370	118.820	98.314	1,2%	-17,3%	-16,2%
15-64 anni	518.198	524.540	497.539	1,2%	-5,1%	-4,0%
65 anni e oltre	145.191	164.824	198.197	13,5%	20,2%	36,5%
TOTALE	780.759	808.184	794.050	3,5%	-1,7%	1,7%

Indice di vecchiaia 123,7 138,7 201,6

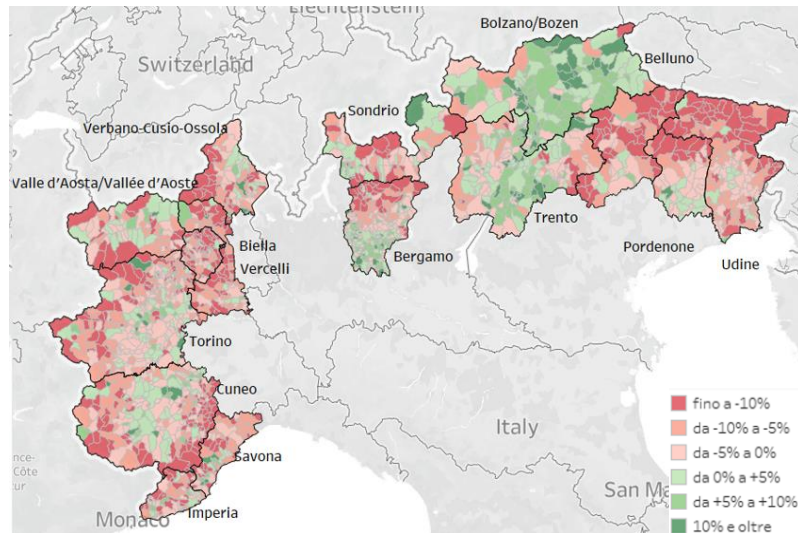
Mappatura dinamiche demografiche per comune per classi di variazioni %

In tabella: incrocio delle dinamiche 2010-2024 per classi di età e fasce altimetriche

+6,3%
dal 2000 al 2010



-1,4%
dal 2010 al 2024



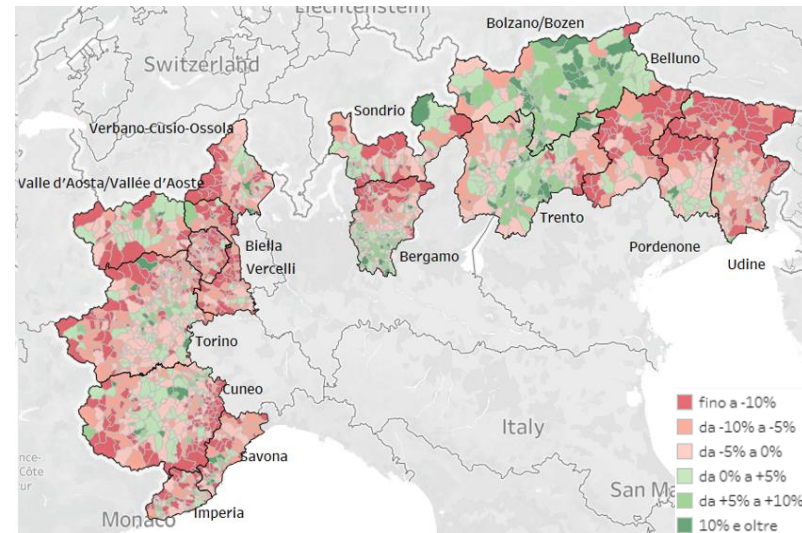
Fonte: elab. Ufficio Studi e Statistica CCIAA di Treviso – Belluno su dati Istat

Fasce altimetriche	2024				var. ass. 24/10				var. % 24/10			
	0-14 anni	15-64 anni	65 anni e oltre	Totale	0-14 anni	15-64 anni	65 anni e oltre	Totale	0-14 anni	15-64 anni	65 anni e oltre	Totale
0-299 mslm;	530.741	2.846.225	1.166.138	4.543.104	-93.613	-120.564	164.582	-49.595	-15,0%	-4,1%	16,4%	-1,1%
300-599 mslm;	226.566	1.200.929	512.523	1.940.018	-48.129	-74.073	80.032	-42.170	-17,5%	-5,8%	18,5%	-2,1%
600-899 mslm;	53.893	281.782	118.275	453.950	-11.850	-19.534	18.298	-13.086	-18,0%	-6,5%	18,3%	-2,8%
900-1199 mslm	30.067	144.537	54.806	229.410	-5.126	-5.059	10.493	308	-14,6%	-3,4%	23,7%	0,1%
oltre 1200 mslm	14.354	71.220	25.116	110.690	-3.530	-2.408	4.582	-1.356	-19,7%	-3,3%	22,3%	-1,2%
Totale complessivo	855.621	4.544.693	1.876.858	7.277.172	-162.248	-221.638	277.987	-105.899	-15,9%	-4,7%	17,4%	-1,4%

Mappatura dinamiche demografiche per comune per classi di variazioni %.

In tabella: ordinamento province per variazioni % popolazione (da sx)

-1,4%
dal 2010 al 2024



Nelle **5 province** dove il calo demografico è superiore al **-5%** la popolazione si è ridotta di quasi **-67.500 abitanti**

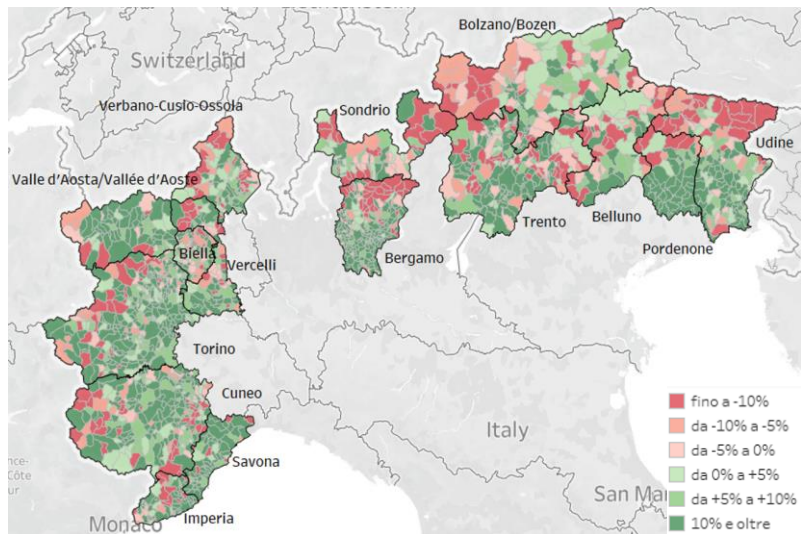
A Bolzano e Trento la popolazione è cresciuta di quasi **+53.000 abitanti** tra il 2010 e il 2024

2024/2010	BZ	TN	BG	PN	CN	SO	TO	AO	IM	UD	VCO	BL	SV	VC	BI
Var. Ass.	32.084	20.740	25.258	-1.041	-7.686	-2.689	-69.583	-4.621	-8.586	-22.296	-8.804	-12.643	-17.300	-12.612	-16.120
Var. %	6,3%	3,9%	2,3%	-0,3%	-1,3%	-1,5%	-3,1%	-3,6%	-3,9%	-4,1%	-5,4%	-6,0%	-6,1%	-7,1%	-8,7%

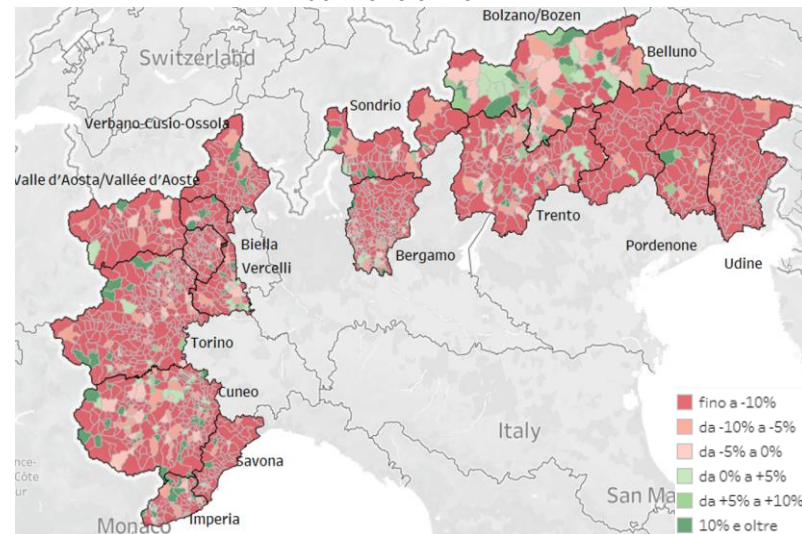
Dinamiche demografiche per comune per la classe d'età 0-14 anni.

In tabella: ordinamento province per variazioni % popolazione 0-14 (da sx)

+12,9%
dal 2000 al 2010



-15,9%
dal 2010 al 2024

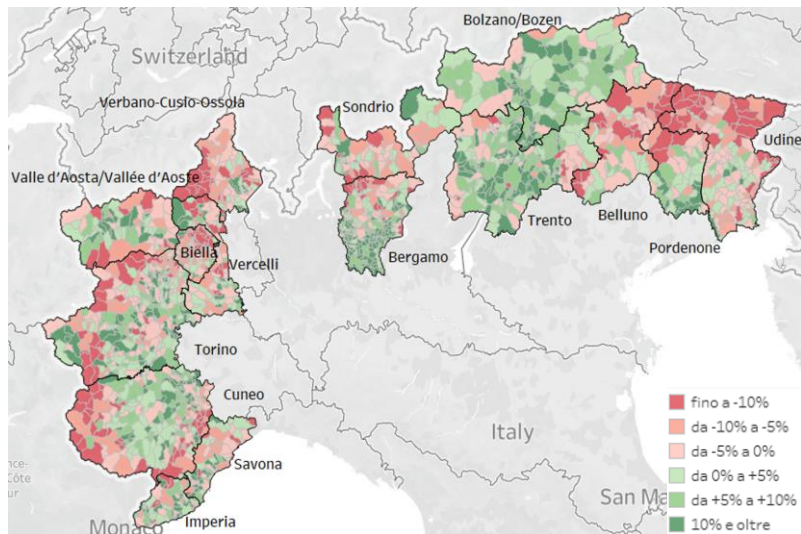


2024/2010	BZ	CN	TN	IM	PN	SO	VC	BG	TO	UD	SV	AO	VCO	BL	BI
Var. Ass.	-3.113	-10.156	-10.915	-3.496	-6.663	-4.070	-3.455	-28.783	-51.887	-12.964	-6.453	-3.848	-4.616	-6.223	-5.606
Var. %	-3,7%	-12,4%	-13,4%	-13,6%	-15,3%	-16,0%	-16,3%	-16,9%	-17,3%	-19,3%	-19,8%	-21,6%	-23,3%	-23,3%	-25,6%

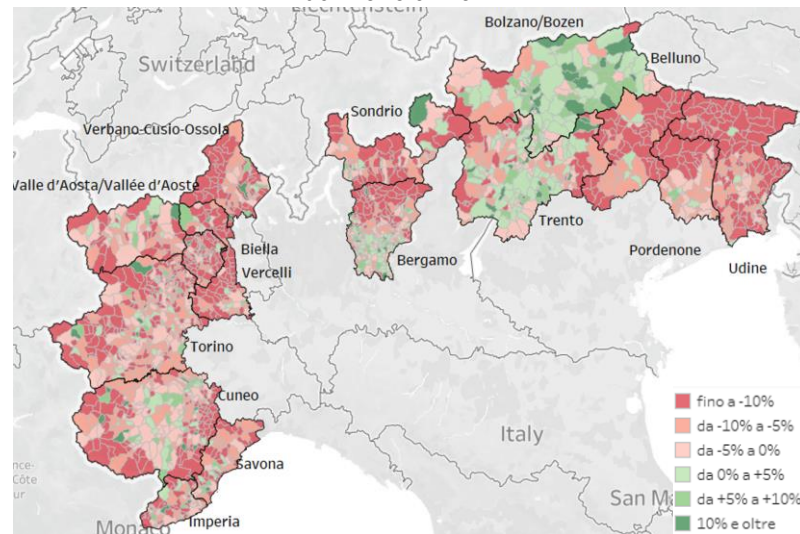
Dinamiche demografiche per comune per la classe d'età 15-64 anni.

In tabella: ordinamento province per variazioni % popolazione 15-64 (da sx)

+1,5%
dal 2000 al 2010



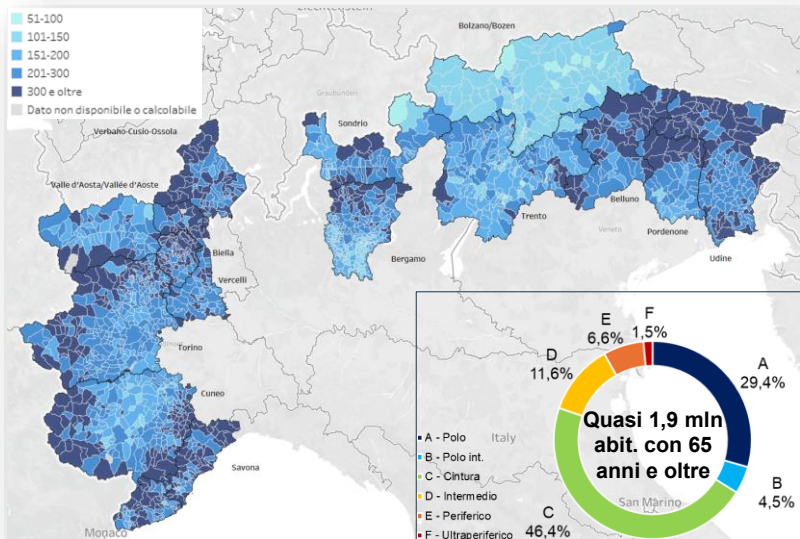
-4,7%
dal 2010 al 2024



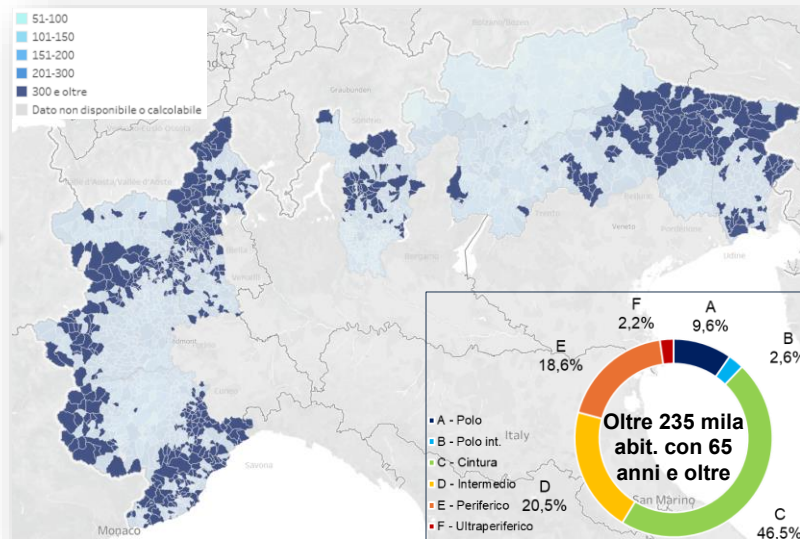
2024/2010	BZ	TN	BG	CN	PN	IM	TO	SO	AO	SV	UD	VCO	VC	BL	BI
Var. Ass.	12.803	1.964	-6.097	-14.761	-9.164	-7.945	-89.724	-8.002	-5.670	-13.223	-30.887	-10.064	-11.968	-14.462	-14.438
Var. %	3,8%	0,6%	-0,8%	-3,9%	-4,5%	-5,9%	-6,1%	-6,7%	-6,9%	-7,6%	-8,9%	-9,7%	-10,6%	-10,7%	-12,5%

Mappatura dei comuni per classi di indici di vecchiaia (popolazione al 31.12.2024)

219,4
Indice di vecchiaia nel 2024



Comuni con indice di vecchiaia superiore a 300



Età	Pop. al:		Var. 24/10		Comp. %	
	2010	2024	Ass.	%	2010	2024
0-14 anni	1.017.869	855.621	-46.058	-15,9%	14%	12%
15-64 anni	4.766.331	4.544.693	-150.873	-4,7%	65%	62%
65 anni e oltre	1.598.871	1.876.858	530.955	17,4%	22%	26%
TOTALE	7.383.071	7.277.172	334.024	-1,4%	100%	100%

Indice di vecchiaia 157,1 219,4

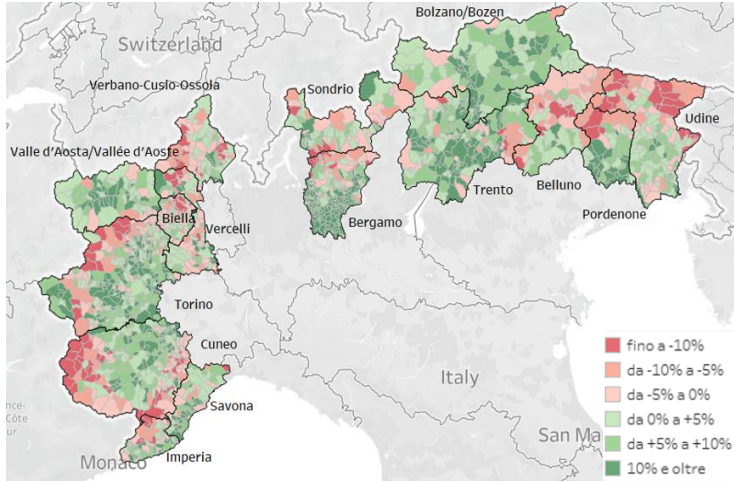
Età	Pop. al:		Var. 24/10		Comp. %	
	2010	2024	Ass.	%	2010	2024
0-14 anni	94.613	66.871	-25.508	-29,3%	11%	9%
15-64 anni	514.459	441.442	-102.557	-14,2%	62%	59%
65 anni e oltre	220.826	235.577	32.529	6,7%	27%	32%
TOTALE	829.898	743.890	-95.536	-10,4%	100%	100%

Indice di vecchiaia 233,4 352,3

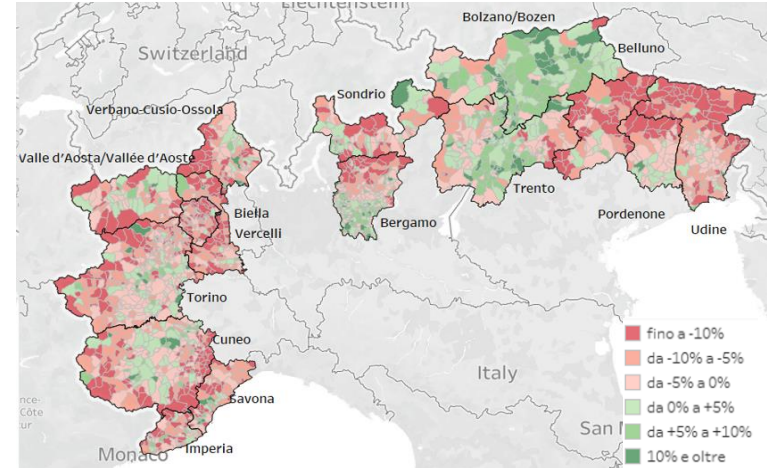
Mappatura dinamiche demografiche per comune per classi di variazioni %.

In tabella: incrocio delle dinamiche 2010-2024 per classi di età e livelli di perifericità dei territori

+6,3%
dal 2000 al 2010



-1,4%
dal 2010 al 2024

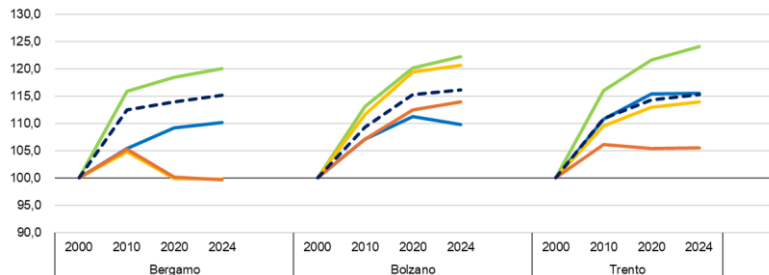


Livelli di perifericità	2024				var. ass. 24/10				var. % 24/10			
	0-14 anni	15-64 anni	65 anni e oltre	Totale	0-14 anni	15-64 anni	65 anni e oltre	Totale	0-14 anni	15-64 anni	65 anni e oltre	Totale
A - Polo	235.713	1.310.802	552.089	2.098.604	-35.131	-37.216	40.915	-31.432	-13,0%	-2,8%	8,0%	-1,5%
B - Polo intercomunale	32.756	181.370	83.975	298.101	-7.633	-15.988	14.228	-9.393	-18,9%	-8,1%	20,4%	-3,1%
C - Cintura	414.941	2.162.674	870.413	3.448.028	-84.223	-109.494	165.887	-27.830	-16,9%	-4,8%	23,5%	-0,8%
D - Intermedio	97.409	510.720	217.747	825.876	-19.355	-33.706	31.306	-21.755	-16,6%	-6,2%	16,8%	-2,6%
E - Periferico	57.465	298.798	124.463	480.726	-12.644	-22.925	19.992	-15.577	-18,0%	-7,1%	19,1%	-3,1%
F - Ultraperiferico	17.337	80.329	28.171	125.837	-3.262	-2.309	5.659	88	-15,8%	-2,8%	25,1%	0,1%
Totale complessivo	855.621	4.544.693	1.876.858	7.277.172	-162.248	-221.638	277.987	-105.899	-15,9%	-4,7%	17,4%	-1,4%

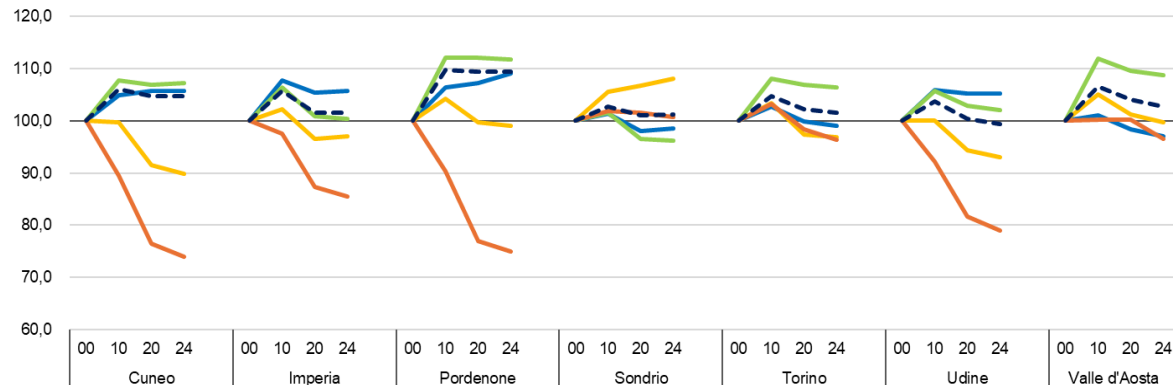
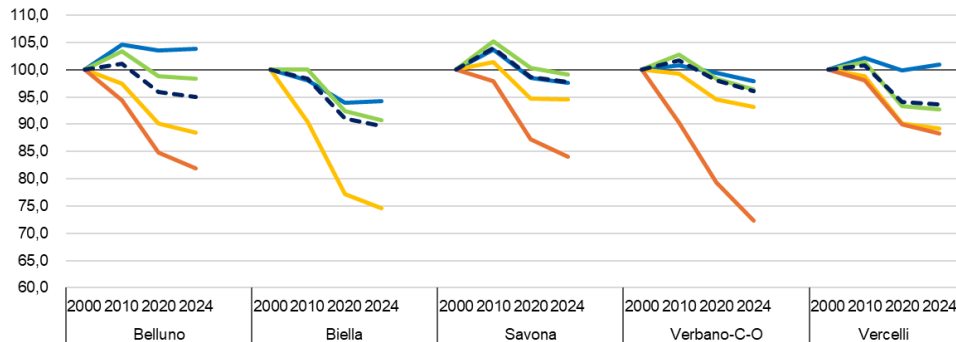
L'eterogeneità delle traiettorie demografiche: una sfida in più da ricomporre

Andamento della popol. provinciale per **numeri indice** (base 2000=100) scomposto per livelli di perifericità dei territori

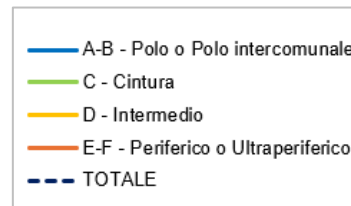
Province con crescita (o stabilità) demografica complessiva
... e per tutte le tipologie di aree



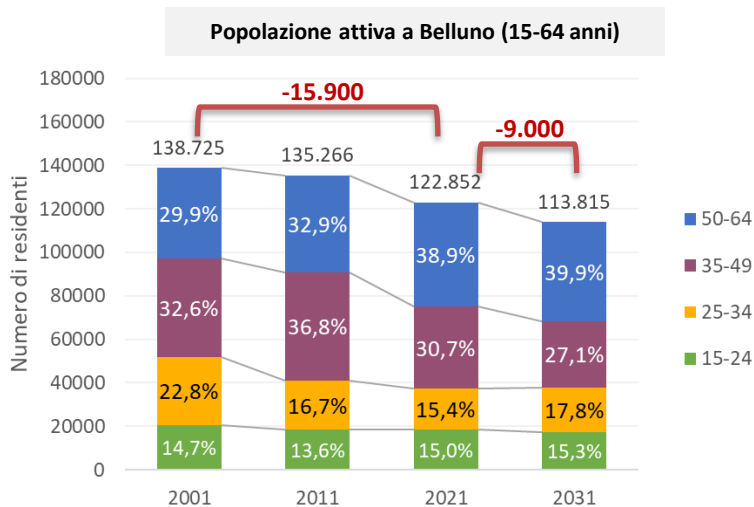
Province con calo demografico complessivo
...che coinvolge quasi tutte le tipologie di aree



Province con crescita (o stab.) demografica complessiva ...ma differenti andamenti territoriali



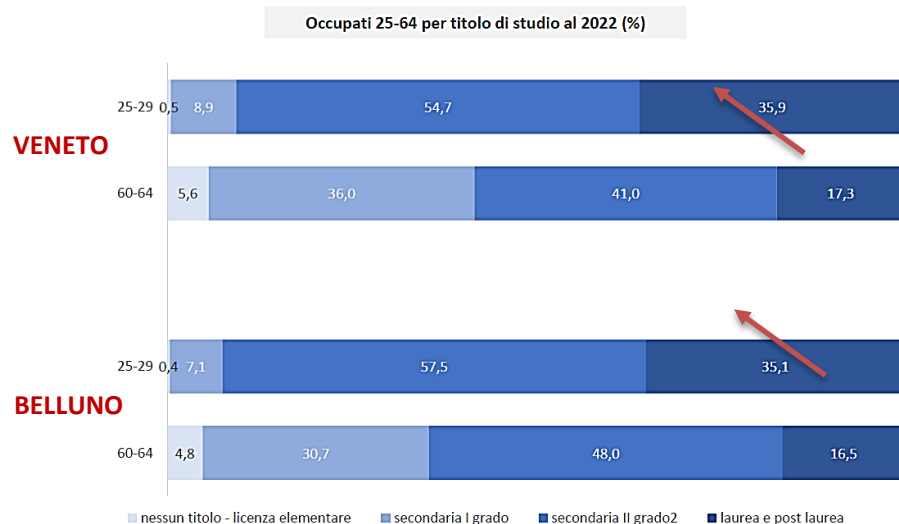
Demografia e lavoro: come le previsioni demografiche associate ad altri indicatori possono arricchire la lettura degli scenari. Il caso di Belluno.



Dal 2021 al 2031

- 0-18 anni: -4.500 residenti
- 65 e oltre: +6.000 residenti

Cambia la composizione dei titoli di studio nel mercato del lavoro tra coorti in entrata/uscita: fattore di ulteriore mismatching occupazionale se non governato



Politiche per l'attrattività del territorio bellunese

- Potenziamento dell'offerta di residenzialità per il personale pubblico** (insegnanti, operatori sanitari in primis).
 - *Due progetti di comunità promossi dal **Gal Alto Bellunese** per le aree del Comelico e del Centro Cadore con un budget complessivo di quasi 900 milioni di euro per recupero e manutenzione straordinaria di immobili.*
 - *Inoltre a Feltre **Uls 1 Dolomiti** ha attivato servizio di foresteria per infermieri, medici e specializzandi, recuperando immobili di proprietà grazie anche ad un co-finanziamento del Fondo Comuni Confinanti*
- Da ottobre 2023 è attivo un **corso ITS «Dolomiti Tourism Marketing & Communication Belluno**, ospitato presso la sede CCIAA di Belluno, frutto di co-progettazione tra CCIAA e attori locali*
- Nel febbraio 2024, in **Alpago**, in prossimità del Bosco del Cansiglio, è stato inaugurato un **campus universitario del Dipartimento di Scienze Forestali di Padova**, in una scuola elementare chiusa nel 2007 per il calo demografico. Il campus promuove iniziative di alta formazione, con approcci multidisciplinari, sui **temi legati all'innovazione e al cambiamento climatico in ambienti di montagna**;*
- Iniziativa Gal Prealpi Dolomiti** (in partnership anche CCIAA e altri attori provinciali) **per l'attrattività dei giovani nella PA**: nel 2025 attivato un Corso di microcredenziali per Alta Formazione sul tema «Rinnovare la PA per il futuro delle aree rurali e montane. Tirocini co-finanziati di 6 mesi in strutture meso-territoriali. Conclusione progetto con un mese di permanenza-formazione a Bruxelles (partners: Regione Veneto e CCIE Italo-belga.
- Synergy Lab**: il cantiere più sfidante, **un laboratorio diffuso per la conoscenza**, focalizzato sulla formazione di filiera a supporto della trasformazione digitale. Un dialogo aperto con leader di filiera, terzisti, scuole e università. Partner: Gal Prealpi e Dolomiti, CCIAA, Comune di Belluno, Fondazione Cariverona, associazioni imprenditoriali



PER RIEPILOGARE...

- Dei 7,6 milioni di abitanti nelle 17 province considerate il **10,4%** (795mila ≈ Torino) vive in **territorio montano** (≥ 600 mslm, secondo la definizione Istat).
- Il **55,3% dei 795mila residenti in territorio montano vive in aree periferiche o ultraperiferiche**: *una comunità superiore agli abitanti di Bologna vive disseminata per l'arco alpino, in aree nelle quali i tempi di accesso ai servizi di base oscillano tra i 45' e 70' (e oltre).*
- In questi territori lo spopolamento è accentuato e assume anche la forma di una ricomposizione strutturale, sbilanciata sugli abitanti più anziani. Nel periodo 2000-2024:
 - **-1,7%** la popolazione totale
 - **-17,3%** la classe di età 0-14 anni (*quali impatti sulle scuole e sui micro-ecosistemi di vicinato?*)
 - **-5,1%** per la pop. attiva 15-64, con ricomposizione anche dei titoli di studio (*quali impatti per il lavoro?*)
 - **In oltre 560 comuni l'indice di vecchiaia ≥ 300**: *una città superiore a Padova di ≥65enni sparsa per l'arco alpino (quali impatti sui modelli di welfare?)*
- La segmentazione del territorio per **indice di densità turistica** apre un ulteriore dilemma: *affitti brevi vs. indisponibilità di case per il lavoro, quanto incide il fenomeno?*
- I territori hanno **traiettorie eterogenee di crescita/decrecita**.
Le leve per mitigare il depopolamento andrebbero declinate sulla base dei diversi livelli di interdipendenza fra «terre alte» e pianura (e con nuovi schemi di lettura nel rapporto centro/periferia).

Grazie per l'attenzione
www.tb.camcom.gov.it



Segui #tbcamcom

Gruppo di lavoro:

Ilenia Beghin, Federico Callegari, Roberto Lovison